



社区微改造，怎样用有限资金办『大事实事』

社区圆桌会

圆桌主持人：
史强 长江日报记者

圆桌嘉宾：
彭晶 汉阳区建桥街道古楼社区书记
张驰 武汉国博公司高级主管
周荣良 武昌区南湖街道华锦社区春天里小区业委会副主任
刘智勇 江汉区新华街道取水楼社区规划师

【问题一】你们的社区微改造，改造了哪些方面？

彭晶：我们做了不少较大的项目，例如将养老中心的部分场地改造为共勉街坊展馆，维修了主干道和消防通道，改造房屋外立面，增加路灯数量。
张驰：我曾在新五里社区下沉一年，也参与了不少微改造项目，实现了路桥小区天然气入户，解决了汉阳区政务服务中心进出通道积水问题，翻新了社区活动中心设施。

【问题二】微改造如何精打细算？

彭晶：我们虽然改造的项目不少，但社区投入不多，改造资金主要依靠政府投资及第三方资源链接支持。社区开始改造后，很多商家希望进驻。我们对商户的装修方案进行审核，确保风格符合社区改造整体布局。
张驰：我们公司是社区共建单位，有丰富的设计、施工资源。我们借助自有技术和手头资源来降低改造成本。例如社区活动中心的翻新项目用的是我们的施工单位，不仅成本省了至少一半，还保证了质量。

【问题三】微改造过程中遇到了哪些困难？是如何解决的？

彭晶：最难的是居民诉求不一，需要社区协调、求同存异。比如建设共勉街坊展馆时，很多老人一开始不乐意。我们组建了“老友红色志愿服务队”，按“少数服从多数，兼顾特殊需求”的原则共同商讨。
张驰：推进天然气入户时，我们错峰施工，并借助技术手段降低噪音扰民；治理道路积水时缺少资料图纸，我们用牙钩逐段寻找管道堵塞点和破损位置；为了将道路施工影响降到最小，我们选择周末24小时施工，赶在周一上班前完工。

【问题四】社区微改造，让多数居民满意的办法是什么？

彭晶：社区微改造要借助多方资源，各方协调发力。例如，我们借助下沉单位公交集团三公司的力量，公交司机主动帮游客指路、送他们到共勉街坊展馆，24路红色贝雷帽志愿服务队帮忙拍摄宣传视频，为展馆聚集了不少人气。
张驰：要发挥平台优势、组织优势，让国有企业参与基层治理中去。例如，我们国博公司党支部与社区党委搭建桥梁，组建“国博会展志愿服务队”，累计提供咨询服务超1.2万人次，与社区形成良性互动机制，实现多方共赢。
周荣良：社区“微改造”的核心是立

周荣良：我们和社区一起翻新了球场，扩建了小区门头、通道及停车棚，新铺设了地砖和路缘石，增设排水井，完成道闸和门禁更新完善，还建了一座廊架。
刘智勇：启动微改造后，我们在社区带领下拆除了违建，翻新了水箱和地下管网，刷新了外墙立面，升级了门窗，解决了电线乱牵等问题。

周荣良：我们小区物业维修资金不多，我们通过“五个一点”——“业委会精打细算扣出一分；物业公司拿出一分；党员骨干带动居民和志愿者省一分，捐一分；下沉共建单位援助一分；上级单位‘以奖代补’帮扶一分”，实现了“钱少干实事”的目标。
刘智勇：微改造开始后，小区居民自己动手，将之前各家的乱搭乱建全部拆除，不仅确保了工程进度，更是节省了大量的拆除费用。此外，居民们对改造施工非常配合，把有限的资金用到实实在在的项目上。

周荣良：最难的问题是众口难调。由社区党委牵头，我们建立了议事会机制，涵盖各方人员，共同商议小区事。事前收集居民意见，事中有居民化身志愿者参与施工、监督，事后居民自发挂牌认领维护工作，不仅解决了问题，还降低了成本。
刘智勇：确实，最大的困难就是居民意见不一。社区成立了社区规划师团队，广泛收集居民意见，然后交给专业人员提出解决方案，并成立白杨树志愿服务队，配合社区逐户做居民工作，统一思想。

足于解决大多数居民的急难愁盼事。一方面，利用党员骨干、居民代表、物业公司这三支队伍收集居民意见，摸准居民“痛点”；另一方面，请下沉单位“搭把手”，社区党员发挥带头作用。同时，业委会要“不失位”，守护居民利益。
刘智勇：从我们的实践经验来看，首先要发挥社区的“主心骨”作用，统筹改造规划和进度，调度各方力量。其次需要各方力量参与，各方根据自己的特点贡献不同力量，最后形成合力。
(长江日报记者史强 实习生罗玉红 丁唯一)

小吃街路口机动车抢行

市民画图建言落实 车辆各行其道

长江日报记者商佩 实习生田敏月

城市主人翁

过去，司机驾车经过南湖大道财大小吃街路口时，两条直行车道汇为一股，抢行时有发生。如今，随着一组白色的分道指引线落地，车辆依线“各行其道”。这一变化，源于市民宋先生近日在武汉城市留言板的一条建议。
“这个路口的机动车车道设计有点‘错位’，没完全对齐，两条直行车道的司机都以为自己是直行，结果在路口挤在一起。建议在路口施划导流线。”11月13日，家住南湖附近的宋先生通过武汉城市留言板提出该路口交通优化建议，并附上示意图，希望路口车辆按道行驶。
让宋先生没想到的是，留言第二天，回复电话就来了。武汉市公安局东湖新

技术开发区交通大队工作人员表示，将安排专员调研并尽快施划该路口地面标识，引导车辆按道行驶。

“反馈速度确实很快，相关部门真的在认真对待市民的声音。”宋先生说。经过长江日报记者协调跟进，优化方案很快落地。11月20日晚，施工单位在路口施划了一组崭新的白色分道指引线。

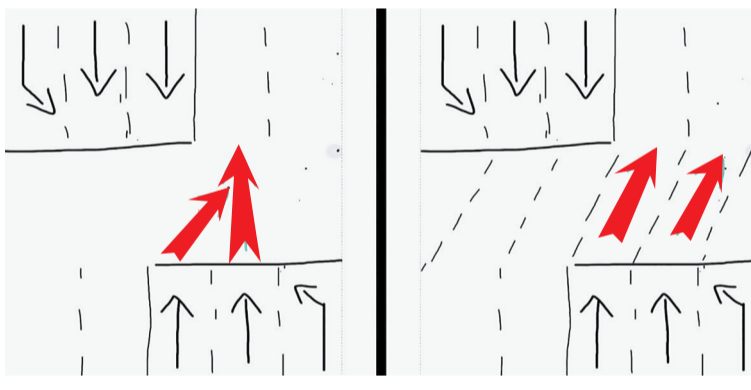
12月23日17时许，记者再次来到现场。晚高峰车流依然密集，但路口的两股车流顺着指引线自然分开，车辆按照清晰的路径通过路口，以往的挤靠和喇叭声少了许多。

“有了这些指引线，绿灯时车辆都能按车道走了。”宋先生再次经过这个路口时，感受到明显变化。更让他开心的是自己的优化建议被采纳。

“我觉得自己参与到了城市的建设中。”宋先生说，“以前可能没有这种感受，但建议被采纳后，确实有一种参与的满足感。以后要是有新发现，我还会在武汉城市留言板上建言献策。”



财大小吃街路口地面有了机动车分道指引线。实习生田敏月 摄



宋先生留言时附的路口交通优化示意图：左为原路口车流示意图，右为加分道指引线后的路口车流示意图。

【记者手记】

过去，机动车在这里抢行，行驶缓慢。现在，顺着白色标线的清晰指引，车辆畅通了。但变化的岂止是交通。市民宋先生提出交通优化建议时，附了两张图。两张图背后，是“让身边更好”的朴素心意。交管部门很快行动，从留言到落实，不过一周时间。

这种高效，是对市民建言最好的回应。这种互动，让普通人有了参与感。当自己的建议真正改变了身边的环境，那种“我也是城市主人翁”的实在感比任何答复都更有分量。这份正向的反馈，会让更多市民愿意“开口”，为这座城市的细节操心。

市民留言板

斑马线尽头是绿化带 附近居民出行不便 三部门：近期拆除绿化带

市民留言：

近日，黄陂区玫瑰轩小区居民余先生在武汉城市留言板反映：小区门口斑马线尽头是一整片绿化带，附近居民出行不便。

“因为有通行需求，不少市民走完斑马线后选择从绿化带中穿行，时间久了，便踩出一条路来。”余先生说，踩出路之后，相关部门就在这里开了一个口子，从这里穿行的电动车也多了起来。因为很多车主想不到绿化带中会突然冒出行人或者电动车，所以经常发生事故。

记者探访：

12月10日，长江日报记者来到现场看到，绿化带中开了一个1米多宽的口子，只够两个人并排通行，人多了排队就要排到非机动车道上，非机动车道上过往的电动车也不少。而从机动车道上看，这个口子并不明显，一旦有人不看红绿灯过马路，很容易造成交通事故。

家住黄陂区F天下小区的张女士告诉记者，小区门口的这条斑马线是后面画的，而绿化带早就有了。“可能是相关部门了解到我们的通行需求，所以特地画的斑马线，但是不知道为何不拆除绿化带。”

既然画了斑马线，为何不拆除阻挡市民过马路的绿化带？记者向盘龙城经济开发区相关工作人员咨询。工作人员表示，该路段斑马线对应区域的绿化带属于城市公共绿化范畴，规划、改造等工作需严格遵循《城市绿化条例》等相关规定，履行向园林主管部门提交改造申请、方案报审、获批立项等法定流程。

12月12日，记者与黄陂区园林部门工作人员一起到现场核实，此路段绿化带确属园林部门管辖。但相关负责人表示，他们没有接到相关拆除申请，将与城管以及交管部门一起到现场进行沟通。

12月16日，园林部门联系城管和交管两部门，一起到现场查看了相关情况，最后商定解决方案：将于近期拆除绿化带。
(长江日报记者许魏巍 实习生代欣怡)

便民晒衣架生锈 居民晒衣不便 街道：已登记，将统一维修或更换

市民留言：

江岸区育才社区的于女士家在一楼，由于小区绿化树木高大，室内常年缺少阳光，特别是冬季洗好的衣物很难晾干，只能晾在小区便民晒衣架上，可晒衣架生锈严重，会弄脏衣服。

“你看这便民晒衣架上锈迹斑斑，洗好的衣服晾上去，一不小心就沾上了锈斑，还得重洗。”近日，于女士在武汉城市留言板反映了这一问题。

部门回应：

长江日报记者到小区内走访发现，分散设置的十余个便民晒衣架中，确有部分晒衣架锈蚀严重，表面泛起层层褐色锈迹，个别便民晒衣架架体歪斜。

江岸区花桥街道相关工作人员回应称，已对于女士反映的生锈便民晒衣架具体点位进行登记。街道将把此问题纳入惠民资金使用计划，对存在安全隐患和影响使用功能的便民晒衣架进行统一维修或更换，解决居民晾晒难题。
(长江日报记者许魏巍)

坍塌伤害事故预防

工伤预防，是安全生产的基石，更是对劳动者最深情的守护。

为深入普及工伤保险政策法规，切实提升用人单位和职工的工伤预防意识与风险防范能力，从源头减少工伤事故与职业危害，有力保障职工工伤保险权益，武汉市人力资源和社会保障局联合长江日报共同推出《工伤预防·微课堂》专栏。

本栏目将持续传递工伤预防政策，普及工伤预防知识，推动工伤预防与预防理念深入人心。我们期盼，通过扎实的预防举措，与社会各界携手，筑牢安全生产和职业健康双重防线，为武汉经济社会高质量发展营造更加安全、稳定的发展环境。

工伤预防·微课堂⑦

武汉市人力资源和社会保障局

1. 坍塌伤害事故的特点

坍塌事故是指物体在外力和重力的共同作用下，因超过自身极限强度而导致结构失稳、塌落，进而造成高处坠落、物体打击、挤压伤害及窒息等后果的事故。坍塌事故因塌落物自重大、作用范围大，往往伤害人员多、后果严重，常造成重大或特大人员伤亡事故。

2. 土方坍塌伤害事故的预防措施

挖土方时，发现边坡附近土体出现裂纹、掉土及塌方险情时，应立即停止作业，下方人员应迅速撤离危险地段，待查明原因后再决定是否继续作业。

3. 脚手架坍塌伤害事故的预防措施

- (1) 加强对脚手架的日常检查和维护，重点检查架体基础变化、各种支撑及连接件的受力情况；
- (2) 当脚手架的前部基础沉降或施工需要掏空时，应根据具体情况采取加固措施；
- (3) 当隐患危及架体稳定时，应立即停止使用，并采取针对性措施，限期加固处理；
- (4) 在支搭与拆除脚手架作业过程中，要严格按照规定和工作程序进行。



事故分析

某日，在某建筑安装公司承建的某旧区改造工程工地上，施工队正在进行基础工程的挖土施工作业，其中6号房位于施工现场道路的东侧。基础开挖后，为防止基坑边坡塌方，瓦工班班长邱某安排瓦工王某等砌筑边坡挡土墙。20时30分左右，正在6号房基坑西北角砌筑挡土墙的王某被突然坍塌的土体压埋。事故发生后，现场人员立即将王某救出并送医救治，但王某因脑部受伤过重，经抢救无效死亡。

经调查分析，这起事故的主要原因是施工人员自我保护意识不强，施工现场安全生产管理不严，施工前安全技术交底不够，以及施工现场照明不足。